

HAPPY LIFE NAVIGATION

Hila-Navi

Vol. 51
2025
WINTER特集1 SPECIAL INTERVIEW
オードリー若林正恭さん
春日俊彰さん特集2 3つのステップで紹介！
ヒノキヤグループの家で使える
節約術

お子様とつくる しあわせ週末レシピ

残ったお餅でおいしいアレンジレシピ

MY HOME MY LIFE

自然と調和したくつろぎの時間を。
こだわりの詰まった唯一無二の家

ヒノキヤグループが伝授！ お家のセルフケア

見落としがちなあの場所を大掃除でキレイに！

リフォーム事例紹介

光熱費対策設備

——ご自身のお住まいについて、お気に入りの場所や過ごし方がありますか？

春日 Z空調のCMに出演させてもらって申し訳ないですけど……私はベランダですね。Z空調のある家だったらもう部屋の中になるでしょうけど、あいに私のマンションはZ空調システムないですね。

若林 僕は最近引っ越しをしまして、初めて賃貸の一軒家に住んでるんですけど、寝る前に寝室で子どもと遊ぶのが大切な時間なので、やっぱり一番暖

かくあってほしい。だから寝室にまでしっかり暖かさが回るZ空調はいいなあと、今回改めて感じましたね。

——お二人の「理想の暮らし」を一言で表すと？

春日 やっぱり、「快適な家」がいいですね。今回のお仕事をいただいたから言うわけじゃないですけど、ゆくゆくは自分の家を持ちたいと思っています。だから本当に、今回ヒノキヤグループさんといい関係を作ることができたなど。

若林 それさつきから言ってるけど、割引で建ててもらおうかと思ってないだろうな？ 正規の金額で建てるか俺チェックするからね。

春日 お互いにとってもね、良いと思うのよ。風呂なしアパートに20年住んだ節約家の春日が、ついに二国一城の主になったってなったら、そりやもうおおごとだよ。

若林 それはね……。この展示場みたいな家をそのまま建てたいって今日ずっと言ってるもんね。

春日 そう。Z空調を採用して、Z空調のシール貼ったまま暮らしますもん。お宅訪問の撮影も大歓迎。「あゝドア閉めなくていいから！ あったかい空気逃げないから」って。

若林 自信満々で答えられるね。もう



お笑いコンビ オードリー

PROFILE

2000年結成のお笑いコンビ。2008年『M-1グランプリ』準優勝でブレイクし、独自の「ズレ漫才」で人気を博す。15年以上続く看板番組である『オードリーのオールナイトニッポン』をはじめ、テレビやラジオ、イベントで幅広く活躍中。2024年には『オードリーのオールナイトニッポンin東京ドーム』を開催し、芸人史上最大規模の観客を集めたことも話題に。

このシールさ、左胸に貼ってテレビ出ればいいじゃん。

——最後に、ヒノキヤグループの住宅に住まれているオーナーの皆さまにメッセージをお願いします！

春日 本当に、ヒノキヤグループさんの住宅に住まわれている皆さんを羨ましいなと思いますよ。なにせもう、Z空調をはじめ極楽加湿とか素晴らしいもので、本当にいい選択をされたなと思いますよ。私も後に続けたいですね。

若林 そうね、我々二人もオーナーの皆さまの方の後輩になるかもしれないのですね。その時には、お互い心の中でZ空調仲間だなと思って過こしましょう(笑)。



Check!
<https://www.hinokiya.jp/z/>

CMはこちら

2025年12月より公開の新CMに出演されているオードリーのお二人。
遡ること数カ月、CM撮影を終えた直後のインタビューでは、
撮影の裏側について話してくださいました。

Special Interview

ヒノキヤグループ新CMに出演中、オードリーのお二人が登場！

春日俊彰さん
Kasuga Toshiaki若林正恭さん
Wakabayashi Masayasu

やっぱり、快適な家々が
いちばんですね。

——今回はコンビでの登場となりましたが、撮影を振り返っていかがでしたか？

若林 そうですね……。率直にいうとこぼれ球が増えたというか。ロケ形式での撮影だったので、春日のボケを拾う仕事が増えちゃって、前回の1人の方が楽だったかなあ。

春日 なんちゅうこと言うのよ。去年とは別の楽しさがあったということですね。

若林 その割には結構春日にスポットライトが当たるような撮り方だったので、ちょっとね。

春日 まあまあ。お宅訪問のロケをやっているようなCM撮影は新鮮でした。結構フリースタイルでしゃべる部分が多かったから、とんでもなく面白かったと思う。

若林 どうだろう。

春日 だからカメラマンや技術の皆さん、爆笑抑えるの必死だったと思うんですよ。やっぱり一流のスタッフが揃ってるなと思いましたね。

——今回初参加となった春日さんは「節約家」としても有名ですが、



節約アドバイザー
和田 由紀さん

消費生活アドバイザー、家電製品アドバイザー、食生活アドバイザーなど、幅広く暮らしや家事の専門家として多方面で活動。「節約は、無理をしないで楽しく!」をモットーに、耐える節約ではなく快適と節約を両立したスマートで賢い節約生活を提唱しています。

和田由貴
オフィシャルサイト

<https://wada-yuki.com/>

Step 2

【減らす】

アドバイザーに聞く 光熱費節約術

電気代を減らすには、消費電力量の多い家電の節電から。節約アドバイザーの和田さんに節電のコツを聞きました。

エアコンの電気代節約術

まずは家庭における家電製品の中で最も大きい電力使用量を占める

「壁かけエアコン」「Z空調」から対策していきましょう!



Technique 1

エアコンはお手入れをこまめに

2週間に1回を目安にフィルターのお掃除をしましょう。風量は自動、風向きは自動に(Z空調の場合、暖房はルーバーを下向きに)することで空調効率がアップします。

こんなに差が!
フィルターが目詰まりしているエアコンと清掃したエアコンでは、年間約**990円**の差が!

Technique 2 窓周りの対策で暖かさを保つ

室内の熱は窓やドアといった開口部から逃げていきます。暖かい空気を外に逃がさないよう、厚手のカーテンの使用がおすすめ。カーテンフックのアジャスターを使って、冷たい空気がカーテンの下から入ってこないよう対策を。



電気ヒーターは 節約観点では逆効果

ヒートポンプ式のエアコンと比較して、電気ファンヒーターや電気ストーブは割高になります。「節約のためにエアコンを切ってヒーターを使う」は逆効果!

step 1

【知る】

Z空調オーナー 電気代の平均は?

ご自宅の電気代が高いのか、それとも低いのか、考えたことはありませんか? まずは平均値を知るところから始めましょう!

Q

オーナーさん30人に聞きました!

2024年12月の電気代を 教えてください!



ヒノキヤグループ公式Instagramアンケートより

全体平均

21,915円 (延床面積平均34坪)

太陽光発電あり

平均 **16,577円** (17件)

最安 **3,872円** 京都府 36坪

最高 **27,000円** 神奈川県 30坪

太陽光発電なし

平均 **27,429円** (13件)

最安 **13,147円** 埼玉県 50坪

最高 **48,900円** 長野県 37坪

電気代は建物の坪数やご家族の人数、お住まいの地域、太陽光発電の有無などによって変わります。もしご自宅の電気代が高いようなら、どこかで無駄な電力を使っているかも? 見直してみましょう!

3つのポイントで紹介!

ヒノキヤグループの家で 使える 節約術

寒く、暗い時間が長い冬は、電気代が気になる季節。忘年会や帰省など出費のかさむイベントも多く、物価も高騰するばかり。ヒノキヤオーナーが賢く節電するためのポイントをまとめて紹介します。

ご協力いただいた皆様、
ありがとうございました!

サニタリーの電気代節約術



洗濯関連で大きな消費電力を使うサニタリー。
また、意外と消費電力が大きい「お湯」を多用する
場所でもあるので、意識的に対策しましょう。

洗濯乾燥機



Technique 7

洗濯乾燥機はヒートポンプ式を選んで
サニタリーで最も電力消費量が多いのが、洗濯乾
燥機です。ヒーター式とヒートポンプ式がありますが、
節電で考えるとヒートポンプ式が断然おすすめ！自
然乾燥との併用も節約効果大。

トイレ



Technique 9

トイレのフタを必ず閉めよう

トイレのフタを必ず閉める、暖房便座の
温度は低めに設定し、夏場は電源を切る
など、こまめな対策を。

こんなに差が！
使わない時は
フタを閉めるだけで、
年間約**1080**円の
節約に！

シャワー



Technique 8

お湯を無意識に使わないよう注意

混合水栓では不要なお湯が出ないように気をつ
ける、シャワーを止水ボタン付きに変えてこまめ
に止めるなど、こまめに節約を。

こんなに差が！
シャワーを使う時間を
1分減らすだけで、
年間約**3200**円の
節約に！

Step 2
【減らす】

キッチンの電気代節約術

エアコンに次ぐ電力使用量を占めるのが、冷蔵庫をはじめとするキッチン家電。
毎日使う場所だからこそ、こまめな対策を！

Technique 3



冷蔵庫

**冷蔵庫は壁から離し、
パンパンに詰めない**

冷蔵庫は側面から放熱するため、隙間を
確保しましょう。貼紙などはほどほどに。
また冷蔵庫内は食品を詰めすぎず、冷気
の通り道を塞がないようにしましょう。逆
に冷凍庫は、しっかり詰め込むと保冷効
果がUPします！

こんなに差が！
冷蔵庫の物を詰め込んだ
時と、半分の量にした場合を
比較すると、
年間約**1360**円の
差が！

Technique 4

電子レンジは下茹でに活用を

電子レンジは節約グッズとして活用を。煮物などにする際は、先に電
子レンジにかけて柔らかくしておく、調理時間も短縮できます。



電子レンジ

こんなに差が！
野菜(ほうれん草・キャベツ)の
下茹でをガスコンロから
電子レンジに変えると、
年間約**960**円の
節約に！

炊飯器



Technique 5

炊飯器は保温に注意

意外と盲点なのが、炊飯器の保温。4時間
以上保温するより、保温を切って電子レン
ジで温め直した方が節電に。

10時間の保温で、
新しく1回炊飯するのと
同等の電力を使います！

Technique 6

IHヒーターは鍋選びが大事

IHヒーターは鍋選びで効率UP。さっ
と野菜を湯通しする時は熱伝導率の
良い鍋、煮物などじっくり火を通した
い時は鋳物の鍋を使いましょう。



IHヒーター

Q //

太陽光発電のメリット・デメリットを教えてください！

A メリット

- Z空調と相性良好
- 電気代が安くなる
- 停電時にも電気を使える

デメリット

- 設置やメンテナンスに費用がかかる

太陽光での発電は自家消費がおすすめ。24時間快適な室温に保つZ空調と相性良好！日中に発電した電気を効率よく使えます

Q //

どれくらいお得になる？

A 試算だと以下のような形で、16年ほどで工事費用の元が取れる見込みです。しかし、どれくらいの発電量が見込めるか（日照条件や発電効率など）、必要な電力（家族の人数やライフスタイルなど）によってお得度が変わるので、しっかりシミュレーションしましょう！

太陽光（5.28kW）で日中の電力をまかない、余剰電力は売電した場合

経済メリット
（電気代削減額+売電収入）
1年あたり（FIT期間）

FIT期間10年の平均で
109,997円 ※2 **お得！**

設置費用 太陽光
（5.28kW）
（足場設置費込み）

ご提供価格
159.5万円 （税込）

設置費用
約15年7カ月
で回収

※1 電気自動車のバッテリーに蓄えた電力を家庭で利用できるようにするシステム

※2 算出条件

電気代上昇率1%/年 発電効率低下：0.5%/年

ソーラー：5.28kW 電気代：東京電力スマートライフプランL 日中35.76円/kWh 深夜27.86円/kWh 売電：FIT期間（1～4年：24円、5～10年：8.3円、11年以降：8.0円で計算） 1日の消費量：20kWh（標準仕様のエコキュート） 年間発電量：1,000kWh（1kWあたり） 1年で250日晴れとした場合のシミュレーション 設備費用：HEMSは含まれていません

太陽光システムの搭載は、建物の保証もそのまま！

ヒノキヤグループリフォームカンパニーへお問い合わせください



0120-62-1118

24時間365日電話受付可能
※ご対応は後日となる場合がございます

Step 3

【発電する】

太陽光発電検討のポイント

電気代高騰で太陽光発電に興味をお持ちの方も多いのでは？ 読者から寄せられた太陽光発電に関する疑問について、ヒノキヤグループ担当者に聞きました。

商品を紹介してほしい！



太陽光発電、蓄電池、V2Hをセットにしたお得なパッケージ。暮らしに合わせて蓄電池やEVの種類を選択可能です。

YouTubeでも詳しく解説しています！

太陽光って実際どうなの？

蓄電池・V2Hの検討ポイントは？



何KW載せるべき？

ヒノキヤグループ公式YouTubeチャンネル「ハウスメーカー社長近藤のぶっちゃけ話」

Step 2

【減らす】

その他の電気代節約術

その他、リビングや廊下、寝室などで使える節約術もご紹介します。

照明



こんなに差が！
68Wの蛍光灯器具から34WのLED照明器具に交換（年間2,000時間使用）で、
約**2108円**の節約に！

Technique 10

照明はLEDに、消し忘れそうな場所はセンサー式に

蛍光灯の照明をお使いなら、ぜひLEDに交換を。また、トイレや玄関、廊下など消し忘れやすい場所は、人感センサー付きの照明に変えるのがおすすめです。人感センサー付きの電球など、後付けできるタイプも市販されています。

テレビ



Technique 11

テレビは輝度に注意

テレビは輝度で消費電力が変わります。購入したそのまま使用していると、輝度が最大に設定されているケースが。明るさのセンサーをONにし、自動調整できるように設定しましょう。

ご利用の電力会社のお得情報も要チェック

電力の需要と供給のバランスを取るために、消費者側が賢く電力使用量を制御することで、電力の需要パターンを変化させるデマンドレスポンス。

電力会社によっては、東京電力の「エコ・省エネチャレンジ」など、家電製品の使用を電力会社指定の時間帯にシフトすることで、ポイントがもらえる制度があることも！ぜひ確認してみましょう！

経済産業省資源エネルギー庁の「省エネポータルサイト」をチェック！

「家庭でできる省エネ」のページには、省エネの情報が盛りだくさんなので要チェック！

今回の特集で使用した節約の目安金額もこのページから引用しています。

https://www.enecho.meti.go.jp/category/saving_and_new/saving/



できたての食感が
たまらない
「のり塩おかき」



サラダ油の分量を
増やせば、より
クリスピーに
仕上がります

材料 (2人分)

- 切り餅 300g (2個分)
- サラダ油 大さじ1
- 塩 ひとつまみ
- 青のり 小さじ1

栄養成分 (1人分)	エネルギー	166kcal	脂質	6.3g
	たんぱく質	2.1g	炭水化物	25.7g

下ごしらえ

・切り餅は8等分に切り分ける



2 切り餅がくっつかないようにフライパンの上に並べる。



お手伝いポイント

1 フライパンに切り餅を入れ、サラダ油を回しかけて切り餅に絡める。



お手伝いポイント

4 ボウルに入れ、熱いうちに塩、青のりを振りまぶす。



3 中火にかけ、各面1分程度ずつ焼く。

全面転がしながら焼き、ふくらんだら取り出します

そのほかにも！
お餅アレンジいろいろ

お米と一緒に炊いて
おこわ風ご飯に！

米2合に対して切り餅1個を1cm程度の角切りにして、一緒に炊飯するだけでももちの仕上がりに。お水を増量する必要はありません。

干し椎茸のだし汁をベースに味付けし、豚肉や好きな具と一緒に炊き込むと中華風おこわに！

いつものお汁粉に飽きたら
エスニック風もおすすめ

お餅は意外にもココナッツミルクとの相性が抜群。鍋にココナッツミルクと薄く切った餅を入れて温め、砂糖やあんこで甘さを足せば簡単に出来上がります。

トッピングはいちごやキウイ、バナナなどがおすすめ



お子様とつくる
しあわせ週末レシピ
今回のテーマ
残ったお餅で
おいしい
アレンジレシピ

冬の食卓に
熱々のココットを
「明太子とねぎの
餅グラタン」



軽食にも
おすすめの
分量です

材料 (2人分)

- 切り餅 2個
- 辛子明太子 50g (1腹程度)
- 長ねぎ 1/2本
- えのきだけ 50g
- 生クリーム 100ml
- シュレッドチーズ 50g
- 刻みのり 適量

栄養成分 (1人分)	エネルギー	414kcal
	たんぱく質	13.3g
	脂質	27.1g
	炭水化物	35g



2 ホワイトソースを作らなくても、お餅がとろみをつけてくれます！

辛子明太子は薄皮を除き、生クリームと合わせて混ぜ、①に回し入れる。



1 耐熱皿に切り餅、長ねぎ、えのきだけを入れる。



4 シュレッドチーズをのせ、トースターでこんがり焼き色がつくまで焼く (目安6分)。



3 耐熱ラップをふんわりかけ、電子レンジ (600Wで2分) 加熱する。

下ごしらえ

・切り餅は8等分に切り分ける
・長ねぎは2cmの輪切り、えのきだけは2cmの長さに切る



レシピ監修 料理家
ハットリ ミドリさん

東京都でキッチンアトリエを運営し、企業レシピ開発やメディア出演のほか、「カラダと心をととのえるやさしい食」をテーマに料理教室などを開催している。

桧家住宅で建てられたオーナー様宅をご紹介します。
今回は茨城県取手市のN様邸取材しました。

開放感あふれる こだわりの平屋住宅

のどかな田園地域ならではの、敷地380平米に建つ、和モダンな平屋住宅。玄関ドアを開けると、高さのある勾配屋根と、リビングの奥まで続く土間が印象的な、開放的な空間が広がります。旦那様の勤務先の家賃補助が終了することをきっかけに、家を建てる決意をされたN様ご夫婦。家族が増えた場合も考え、もっと広い住まいが良いと感じていたこと、賃貸住宅の壁の薄さや音の響きなどが気になっていたことも後押しとなりました。

Living & Dining

あたたかな灯りに 包まれる、家族の時間

電球色の照明で統一し、空間にあたたかみを演出。壁掛け時計が印象的な柱は、リビングとダイニングをさりげなく仕切るアクセントに。

自然と調和したくつろぎの時間を。
こだわりの詰まった唯一無二の家

Entrance

和モダンがテーマの 風格ある外観

黒と茶で統一された外観が、“和モダン”の世界観を演出。大窓で続くウッドデッキと土間のつながりは、自転車の出し入れにも便利です。外構のコンテスト受賞歴もあるそう。

ニングの北向きに設けられた大きな窓。南側に隣家があることから、あえてセオリーを度外視して、北側の開放感を優先した設計にしています。遮るものがない窓からの景色が、室内に開放感をもたらしています。その明るさには、来客者も「こちらが南側？」と錯覚されるほどだそうです。

カーポート梁がアプローチにかかることで、ちょっとした門のようなデザインに

Hallway

額縁のような窓

廊下の先には、縦長のFIX窓。そこから見えるモミジの木は季節によって姿を変え、空間を美しく彩ります。

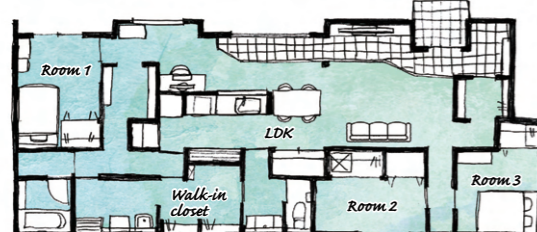
Storage

広々としたシューズクローク

玄関裏には、家族みんなの靴やベビーカーが収納できる広々としたスペースが。玄関とはのれんでゆるやかに仕切り、生活感を隠しつつも使い勝手の良い空間に。

冷蔵庫は死角に、ゴミ箱は収納の中に。生活感を隠しています。

動画でも
チェック！



N様ご家族

エリア 茨城県取手市
ご夫婦＋お子様

延床面積 107.03㎡(32.31坪)

玄関ホールを作らず、リビングからダイニングまで延びる長い土間を採用。ウォークスルーのパントリーや、ひとつながりになった脱衣所・ランドリールーム・WICなど、回遊動線も特徴的。間取りの工夫満載の3LDKです。

HINOKIYA
桧家住宅

Work Space

仕切りすぎない作業スペース

動画編集や写真整理など趣味に没頭できる、旦那様の作業スペース。図面が完成した段階で、偶然“ちょうど良い”スペースがあることに気付いたそう。結果、コンセントをたくさん設置した利便性特化の空間に。



Display

生活感を省く、“埋める”設計

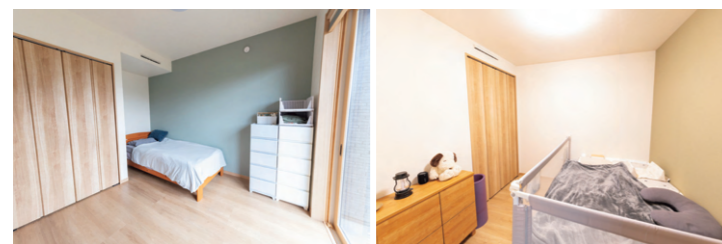
意外と生活感を醸す原因となるエアコンを、Z空調で解決。またニッチを活用した壁面収納には、ご夫婦共通の趣味である登山で集めた「登山バッジ」を飾っています。



Bed Room

居室は全部で3つ

現在は旦那様と奥様の寝室として使用。一つは夜勤勤務のあるご夫婦が朝日で起きないよう、あえて窓がない部屋に。お子様の成長に合わせ、柔軟に用途を変えていく予定です。



担当者

松家住宅 つくばアネックス展示場
高橋 大祐

2024年の年始、初詣の帰りにたまたまつくばアネックス展示場に寄っていただいたことが、ご縁の始まりでした。親御様世帯と合わせての建築となり、広い土地の選定からスタートしました。一番の思い出は、お引き渡し日の夜中にお子様のご誕生されたこと。おめでたいことが重なった一日で、最高の記念日となりました。

「こんな風にできたらいいな」が叶った、住み良い家になりました



シンプルな美しさとスマートな 機能性を両立した暮らしを実現

ね備えたニッチの活用で、玄関や洗面所など各所にあるスイッチや小物をすっきりと見せることができたのもうれしいポイントだったといえます。

奥様のイチ押しはランドリールーム。脱衣所からランドリールーム、そしてウォークインクローゼットへとつながるスムーズな動線で、洗濯から収納までを完結させることができ、毎日の家事がぐっと楽になりました。旦那様のお気に入り、リビングの一角に設けたワークスペース。リビングで過ごす家族と近すぎず、でも声は届く、そんな絶妙な空間分けが叶いました。

「こだわりたい部分は諦めず、でもシンプルで暮らしやすい家にしたという想いが、しっかりと形になったと思います」と語るN様ご夫婦。実は、ちょうど引き渡しの日に娘さんが誕生されたそう。家族3人で迎えたこの家で、これからもさまざまな思い出を紡いでいきます。



Window

家族の暮らしを照らす大窓

大きな窓でも結露知らず。高い気密性と断熱性で、夏も冬も快適に過ごせる住環境を実現しています。

人がほとんど通らない道のため、人目を気にせず解放できるんです！

Entrance

スタイリッシュさと便利さを兼ねた土間

黒いタイル張りの土間は、見た目の良さはもちろん、パントリー近くまで土足で行ける導線の便利さも。ベビーカーのタイヤ汚れなども簡単に掃除できます。



土間にテレビを置いている家はかなり珍しいかもしれません

「やっぱりお客さんが一番驚かれるのは、玄関ホールがないことです。ね。空間をできるだけ広く見せたくて、思い切ってつくらないことにしたんです」。その言葉どおり、土間空間によって視線が抜けることで、実際の面積以上の広がりを感じさせてくれます。仕切りを減らせるのもZ空調ならではの強みです。

こだわりは、そうした空間設計だけでなく、家の随所に散り

ばめられています。ご夫婦が重視したのは、「生活感を出さないこと」でした。冷蔵庫やテレビといった大型家電は、壁面の一部にすっきりと収めることで、視界に入りにくいように。さらにZ空調の導入で、空調の存在感を抑え、快適さと美しさを両立。加えて、扉はすべて引き戸にすることで、開閉時に出っ張りが生じないようにしています。また、コストパとデザイン性を兼



Laundry Room

洗濯から収納まで、同じ部屋で完結！

天井にも床と同方向を向く木目調のクロスを貼ることで、奥行きが出るように工夫しています。



浴室の扉を外してお掃除

掃除の手間がかかる浴室ドアのゴムパッキン。ドアを外して隅々までお掃除してみましょう！
※商品により仕様が異なる場合があります。写真はハウステックの強化ガラス扉です。



ドアを外す

ドアを両手で持ち上げ、ドア下部にある軸から外します。

ストッパーを外す

ストッパーを持ち上げ、ドアから外します。

着脱つまみを外す

扉上部にある着脱つまみを下げ、軸を受けから外します。

外し方を覚えておくと、
浴室内で人や物が倒れて
ドアが開かなくなった時など、
緊急時にも役立ちます。



ドアを取り付ける時

外した時と逆の手順でドアを取り付けてください。

オーナー様による
実際の作業を
動画でチェック！



浴室の換気扇の掃除

湿気で意外と汚れがちな浴室の換気扇。
年1回を目安に掃除しましょう。



拭き掃除する

乾燥機本体を固く絞ったウエスで拭き、フィルターを元の位置に戻します。

フィルターを洗う

乾燥機からフィルターを外し、ブラシなどを使って水洗いします。洗い終わったフィルターは陰干しし、よく乾かしてください。

換気扇を止める

「24時間換気」を長押しし、換気扇を止めます。

「Ha-Navi」が届いたらZ空調の掃除をしよう！

ルームガラリフィルター・エアコンフィルター・床下のエアフィルターをお掃除しましょう。お掃除方法は取扱説明書または「Ha-Navi」45号をチェック！



ヒノキヤグループ ハナビ 検索

過去号はWeb上で、
どなたでも
ご覧いただけます！



let's Try
意外と汚れが溜まっている？
見落としがちなあの場所を
大掃除でキレイに！

ナビゲートしてくれるのは…

ヒノキヤグループ
リフォームカンパニー
増田 龍太さん



大掃除では、普段は掃除しない細かい部分までしっかり掃除したいもの。今回は年に1度は掃除・点検してほしい、見落としがちな4つの場所のメンテナンス方法をご紹介します。

ヒノキヤグループが伝授！
お家の
セルフケア

メンテナンス・点検の
プロが教える！
これからの家で、
長く楽しく暮らすコツ

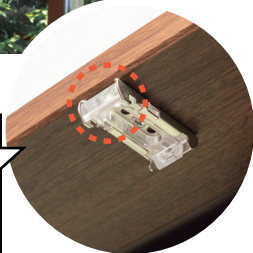
元に戻す

ロールカーテン上部についている凹凸をブラケットの手前に引っ掛けます。ロールカーテン全体を回し、カチッと音がするまではめ込みます。



MASUDA'S POINT

よく見るとフックがあります。ここを引っ掛けてください。

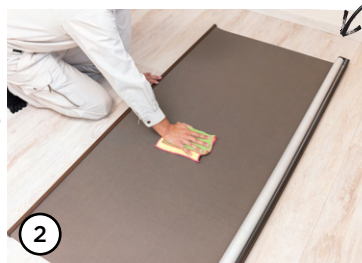


ヒノキヤグループ公式
Instagramで
解説動画掲載中！



ロールカーテンの掃除

意外と見落としがちなロールカーテンの汚れ。
意外と汚れるので、年に一度は外して拭き掃除しましょう。
※壁付けなど、仕様が異なる場合があります。



拭き掃除する

固く絞ったウエスでカーテン全体を拭きます。汚れが酷い場合は、泡立たない程度に薄めた食器用洗剤を使って汚れを落とします。



本体を外す

ブラケット（金具）を指で奥に押し込み、ロールカーテンを外します。

火災報知器の掃除・点検

壁付けの火災報知器は、天井付けに比べて点検しやすい反面、上部にホコリが溜まりがち。
いざというときに備え、年1回を目安に点検・掃除を行いましょう。

ヒノキヤグループ公式
Instagramで
解説動画掲載中！



本体を外す

本体を反時計回りに回し、壁から外します。

電池を外す

白いプラグの根本を持って外し、電池を外します。

ホコリを取る

本体についたホコリを掃除機で吸い取り、外した時と逆の手順で元に戻します。

MASUDA'S POINT

電池交換の際は、市販されていないためご連絡ください。

まずは点検！

本体についているテストボタンを押します。正常の場合は「正常です」とアナウンスが鳴ります。



※お引き渡しの時期によってテストアナウンスが「火事です」の商品場合があります。

この他のメンテナンスも動画でチェック！



ヒノキヤ公式Instagramでは、
おうちのセルフメンテナンスを動画で掲載しています。
過去号のメンテナンス動画も掲載中！

もし異常が見つかったら、
ヒノキヤのリフォームへ！

0120-62-1118

24時間365日電話受付可能
※ご対応は後日となる場合がございます



山形県
パパまるハウス 天童展示場
山形県天童市鎌田2-2-41



(イメージ)

埼玉県
桧家住宅 久喜展示場
埼玉県久喜市本町6-14-16



(イメージ)

※展示場名称や住所の一部が変更となる場合があります。

INFORMATION

新たにOPENした展示場、これからOPENする展示場をご紹介します。
ぜひご家族・ご友人と一緒に見学にお越しください！

2025年は全国で21展示場がOPEN！

今年1年間（1月～12月末）で、桧家住宅14展示場、パパまるハウス7展示場の計21展示場を新たにオープンしました。
最新の住宅トレンドを体感できるモデルハウスや、家づくりのヒントが詰まった空間をご用意しています。

来年も続々オープン予定！どうぞご期待ください。



土地活用に特化したWEBサイトを公開しました。
◀遊休地を活用したい節税対策・相続対策をしたいという方はぜひこちらから！

INFORMATION

住んでからもためになる動画がたくさん！



ヒノキヤグループ公式Instagramで お家のセルフケア動画を公開中

Ha-Naviの人気連載企画「ヒノキヤグループが伝授！お家のセルフケア」。紹介した内容は、ヒノキヤグループ公式Instagramでも動画で紹介しています。ぜひご覧ください。



ヒノキヤグループ
@hinokiya_group



INFORMATION

耳より情報をお届け